



Politische Gemeinde Pfynd

**Botschaft zur Gemeindeversammlung**  
**Budget 2023**

Donnerstag, 1. Dezember 2022, 20.00 Uhr

in der Mehrzweckhalle Pfynd

## Inhaltsverzeichnis

---

	Seite
Traktandenliste .....	2
Wichtigstes in Kürze .....	3
Protokoll der Gemeindeversammlung vom 14. Juni 2022 .....	5
Bürgerrecht .....	11
Kreditantrag Ersatz Kunstrassenplatz .....	12
Kreditantrag Sanierungsprojekt Badi Frankriichli.....	14
Kreditantrag Erweiterung Solaranlage .....	17
 <i>Budget 2023</i>	
Gestufter Erfolgsausweis .....	19
Erfolgsrechnung .....	20
Investitionsrechnung .....	28
Finanzplan .....	32
Investitionsplan .....	36

---

## **Einladung zur 53. Gemeindeversammlung** **Donnerstag, 1. Dezember 2022, 20.00 Uhr, in der Mehrzweckhalle**

---

### **Traktanden**

#### **1. Konstituierung**

#### **2. Abnahme Protokoll der 52. Versammlung vom 14. Juni 2022**

#### **3. Bürgerrecht / Einbürgerungsgesuche Schweizer**

- a) Markus Graf**, geb. 22. Febr. 1960, wohnhaft in Pfyn seit 1989
- b) Luzia Graf-Würth**, geb. 17. Febr. 1963, wohnhaft in Pfyn seit 1989
- c) Tina Peters Binotto** geborene Graf, geb. 31. Dez. 1986, aufgewachsen in Pfyn und wieder in Pfyn wohnhaft seit Sept. 2017, mit den Kindern  
**Mila Peters**, geb. 22. Aug. 2016, und **Linus Peters**, geb. 27. Jan. 2018

#### **4. Kreditantrag über Fr. 678'000 für die Sanierung des Kunstrassenplatzes Obere Wiide**

#### **5. Kreditantrag über Fr. 785'000 für das Projekt "Sanierung und Erweiterung Badi Frankriichli"**

#### **6. Kreditantrag über Fr. 75'000 für die Erweiterung der Photovoltaikanlage auf dem Werkhofdach (Nordseite)**

- 7. a) Genehmigung Budget 2023**  
mit einem Aufwandüberschuss von Fr. 305'810
- b) Festsetzung des Steuerfusses 2023**  
Antrag des Gemeinderates: 63 % (wie bisher)
- c) Kenntnisnahme Finanzplan**

#### **8. Verschiedenes und Umfrage**

Die Versammlung findet in der Mehrzweckhalle statt. Wir freuen uns auf Ihre Teilnahme und laden Sie im Anschluss gerne zu einem Apéro ein.

Pfyn, Oktober 2022

POLITISCHE GEMEINDE PFYN  
Der Gemeinderat

Die Botschaft wird allen Haushaltungen der PG Pfyn unadressiert zugestellt. Wünschen Sie weitere Exemplare oder das Detailbudget, können Sie diese auf der Gemeindeverwaltung abholen oder telefonisch bestellen (058 346 02 22). Das Detailbudget ist auch auf [www.pfyn.ch](http://www.pfyn.ch) einsehbar.

## Wichtigstes in Kürze

Geschätzte Stimmbürgerinnen und Stimmbürger

Gerne laden wir Sie zur Gemeindeversammlung vom 1. Dezember 2022 ein und geben Ihnen nachfolgend einen Überblick zum Budgetjahr 2023.

### Budget

Erstens kommt es anders und zweitens als man denkt. Während uns der erfreuliche Rechnungsabschluss noch auf eine weitere Steuersenkung hoffen liess, holten uns die aktuellen Zahlen auf den Boden der Realität zurück. **Das Budget weist einen Rückschlag von Fr. 305'810 aus und basiert – wie seit Anfang 2022 – auf einem Steuerfuss von 63 %.**

Massgebende Kostentreiber:

- Löhne (Überschneidungen wegen Nachfolgeregelungen, Weiterbildungen und Teuerung) 100'000
- Unterhalt Gemeindehaus (Ersatz Fensterfront und Eingang Foyer) 50'000
- Beiträge an die Sanierung denkmalgeschützter Bauten 110'000
- ambulante und stationäre Gesundheitskosten 100'000

Aufgrund des erwarteten Einwohnerwachstums haben wir zwar eine Zunahme der Steuereinnahmen budgetiert; diese Zunahme vermag jedoch lediglich die Reduktion des Finanzausgleichs von Fr. 60'000 zu kompensieren. Der rege Liegenschaftenshandel bewog uns, die Grundstückgewinnsteuern um Fr. 50'000 zu erhöhen. Die Werkbetriebe schliessen recht ausgeglichen ab.

### Ergebnisübersicht

	Budget 2023 Erfolgsrechnung	Budget 2022 Erfolgsrechnung	Rechnung 2021 Erfolgsrechnung
<b>Gesamtrechnung Politische Gemeinde</b>	<b>- 305'810</b>	<b>- 40'200</b>	<b>642'137.80</b>
<b>Feuerwehr (1500)</b>	<b>- 450</b>	<b>- 17'700</b>	<b>- 8'536.30</b>
<b>Glasfasernetz (6401)</b>	<b>14'550</b>	<b>5'300</b>	<b>50'681.06</b>
<b>Werkbetriebe:</b>			
<b>Wasser (7101)</b>	<b>1'950</b>	<b>0</b>	<b>3'080.48</b>
Einlage Erneuerungsfonds	9'000	3'500	0
<b>Abwasser (7201)</b>	<b>1'200</b>	<b>600</b>	<b>6'527.93</b>
Einlage Erneuerungsfonds	40'000	28'000	10'000.00
<b>Abfall (7301)</b>	<b>- 7'050</b>	<b>- 5'700</b>	<b>- 4'090.79</b>
<b>EW-Netz (8711)</b>	<b>- 22'870</b>	<b>0</b>	<b>4'821.90</b>
Einlage Energieförderfonds		41'500	10'000.00
<b>EW-Energie (8712)</b>	<b>34'800</b>	<b>- 16'200</b>	<b>1'316.43</b>
Einlage Energieförderfonds		0	35'000.00
<b>Gemeinschafts- Solarstromanlagen (8716)</b>	<b>4'620</b>	<b>1'300</b>	<b>1'369.86</b>

## **Investitionen**

Für die Werke und die Strassen bestehen mehrjährige Unterhaltsplanungen, die wir im Budget und Finanzplan berücksichtigen. Da es sich um ordentliche und budgetierte Unterhaltsarbeiten – also gebundene Kosten – handelt, wird dafür kein separater Kredit eingeholt. Für den Ersatz des Kunstrasenplatzes wie auch für die Sanierung der Badi und die Erweiterung der Solaranlage auf dem Werkhofdach legen wir Ihnen separate Kreditanträge vor. Insgesamt beläuft sich die Nettoinvestition auf Fr. 1'250'000.

## **Finanzplan**

Der Finanzplan 2024 – 2026 zeigt die bis heute bekannten und geplanten Investitionen auf. Nachdem wir – ebenfalls nach heutigem Wissensstand – Parameter wie Einwohnerwachstum, Teuerung, Entwicklung der Steuereinnahmen etc. eingepflegt und ausserordentliche Aufwände oder Erträge geglättet haben, erhalten wir eine Hochrechnung. Diese zeigt, dass sich ab 2025 die Negativ-Ergebnislage deutlich entspannen sollte. Unser Eigenkapital beträgt rund 2.2 Mio. Franken und kann einige Verlustjahre verkraften.

Das Budget finden Sie in dieser Botschaft wie üblich in zusammengefasster Form. Die detaillierte Fassung können Sie auf der Gemeindeverwaltung anfordern oder auf der Website einsehen.

Wir freuen uns über eine rege Teilnahme an der Gemeindeversammlung, an der Sie auch immer die neuesten Informationen erhalten. Gerne offerieren wir im Anschluss einen Apéro.

*Jacqueline Müller*  
*Gemeindepräsidentin*

## **Protokoll der 52. Versammlung der Politischen Gemeinde Pfynd**

**vom Dienstag, 14. Juni 2022, 20:00 Uhr - 21:50 Uhr  
in der Mehrzweckhalle**

---

<b>Vorsitz:</b>	Jacqueline Müller	Gemeindepräsidentin
<b>Gäste:</b>		
<b>Protokoll:</b>	Kurt Ebner	Gemeindeschreiber
<b>Entschuldigt:</b>	Tanja Keller, Christoff und Paula Rosenkranz, Erich Schaffer, Margrith Sidler, Willi Streuli, Ruedi Tobler	

---

Jacqueline Müller begrüsst alle Stimmbürgerinnen und Stimmbürger und bedankt sich für das Interesse am Gemeindegeschehen. Ein spezielles Willkomm gilt allen, die zum ersten Mal an einer Gemeindeversammlung teilnehmen und auch allen, die immer an unseren Versammlungen teilnehmen. Die Gemeindepräsidentin freut sich auch, an einem neuen, repräsentativen Rednerpult stehen zu dürfen, welches Urs Bühler aus einem Zwetschgenstamm gefertigt habe, und sie dankt ihm für die gelungene Arbeit.

Ohne Stimmrecht anwesend ist Gemeindeschreiber Kurt Ebner. Ebenfalls ohne Stimmrecht anwesend sind Saskia Guler, die neue Finanzverantwortliche der PG Pfynd, und René Traber, der die Bauverwaltung unterstützt. Ebenfalls ohne Stimmrecht anwesend aber als Gäste herzlich willkommen sind Andreas Bartelt, Präsident des Kanuclubs, und Kaspar Fröhlich von Fröhlich Wasserbau AG, Frauenfeld, der das Traktandum Badi Frankriichli vorstellen wird.

Jacqueline Müller dankt Samuel Koch von der "Thurgauer Zeitung" und Werner Lenzin vom "Bote vom Untersee" im voraus für die Berichterstattung. An Stelle eines üblicherweise den Versammlungen vorangestellten Zitats bezieht sich Jacqueline Müller auf den heutigen Frauenstreiktag und freut sich, trotzdem zahlreiche Frauen begrüssen zu können.

**398. 00.02.100 Allgemeine Akten Gemeindeversammlung  
Konstituierung;**

Jacqueline Müller stellt fest, dass Stimmrechtsausweise, Botschaft und Traktandenliste fristgerecht zugestellt worden sind. – Von 1464 Stimmberechtigten sind 121 anwesend. Das absolute bzw. einfache Mehr beträgt 61. Es gibt keine Einwände gegenüber einem der anwesenden Stimmberechtigten.

Als Stimmenzähler werden einstimmig gewählt: Peter Jörg, Heidi Tschudin

**399. 00.02.02.04 Protokollgenehmigung  
Protokollgenehmigung Gemeindeversammlung;**

Das Protokoll der 51. Versammlung vom 30. November 2021 ist in der Botschaft abgedruckt.

**Abstimmung:**

Das Protokoll der 51. Versammlung vom 30. November 2021 wird einstimmig genehmigt und dem Protokollführer verdankt.

**400. 09.00.04.00 Jahresrechnung**

**Jahresrechnung 2021;** Genehmigung der Rechnung 2021

a) mit einem Ertragsüberschuss von Fr. 642'137.80

b) Gewinnverwendung: Fr. 300'000 Vorfinanzierung Sanierung Badi  
Fr. 50'000 Einlage in Fonds Energieförderung  
Fr. 292'137.80 Eigenkapital

c) Gewinnverwendung aus EW-Netz und Stromhandel Fr. 45'000  
an Fonds Energieförderung

Jacqueline Müller: "Wir dürfen wiederum mit einem Glanzergebnis aufwarten: die Rechnung schliesst mit einem Vorschlag von Fr. 642'137.80 ab" (budgetiert war ein Rückschlag von Fr. 125'350). Das Ergebnis sei vor allem höheren Steuereinnahmen, hohen Grundstückgewinnsteuern und hohen Rückzahlungen in der Sozialhilfe wegen so erfreulich ausgefallen.

Anschliessend erläutert Jacqueline Müller nacheinander Erfolgsrechnung, Investitionsrechnung und Bilanz. Wesentliche Budgetabweichungen sind in der Botschaft begründet, weshalb das Protokoll auf Einzelheiten verzichtet.

Die **Bauabrechnungen** "Ersatz Mittelspannungs-Schaltanlagen" der Trafostationen Rietwiesstrasse (Mehrkosten Fr. 3'911.15) und Steckbornstrasse (Mehrkosten Fr. 14'742.28) sowie für den Ersatz Wasserleitung Hauptstrasse (Minderkosten Fr. 61'201.10) werden zur Kenntnis genommen.

Jacqueline Müller schliesst mit Erläuterungen zu Bilanz und Eigenkapitalnachweis und verweist auf die ergänzenden Aufstellungen Geldflussrechnung und Anlagespiegel. "Mit den guten Rechnungsabschlüssen der vergangenen Jahre haben wir unsere Finanzlage stark verbessern können. Wir haben unser Eigenkapital aufgestockt und Vorfinanzierungen gebildet, so dass wir nun trotz Investitionen fast schuldenfrei dastehen" (Jacqueline Müller).

Da die **Diskussion** weder zur Erfolgsrechnung bzw. zu einzelnen Funktionen derselben noch zur Investitionsrechnung und auch nicht zur vom Gemeinderat vorgeschlagenen Gewinnverwendung gewünscht ist, wird über das Traktandum in globo abgestimmt.

**Abstimmung:**

Die Gemeindeversammlung genehmigt einstimmig Rechnung 2021 und Gewinnverwendungen.

**401. 08.09.00      Arbeitsgrundlagen Glasfasernetz FTTH**

**Glasfaserreglement;** Genehmigung Änderung Reglement "Anschluss und Nutzung Glasfasernetz FTTH"

**Sachverhalt:**

Am 25. November 2013 hat die Gemeindeversammlung das Glasfaserreglement verabschiedet. Seinerzeit befand sich das mittlerweile flächendeckend fertiggestellte Glasfasernetz noch im Bau. In der Zwischenzeit hat sich in zwei Punkten eine neue Praxis etabliert, welche im Reglement abgebildet werden soll:

- Art. 3 definiert neu die Gebäude-Erschliessung des Glasfaseranschlusses nur noch bis zum BEP (Gebäudeeinführungspunkt/Hausanschlusskasten) und nicht wie bisher bis OTO (optische Steckdose)
- demzufolge erschliesst die Gemeinde nach Art. 3 auch keine Steigzonen in Mehrfamilienhäusern mehr (Steigzonenerschliessungen gehen zu Lasten der Bauherrschaft)

Zu Art. 19 (Kostenbeiträge für Neubauten und Erweiterungen) ergänzt Jacqueline Müller:  
*"Die einmaligen Anschlussbeiträge für Neuanschlüsse oder Erweiterungen bleiben praktisch unverändert. Nach wie vor wird für einen Neuanschluss innerhalb der Bauzone eine einmalige Anschlussgebühr von Fr. 1'000 und ausserhalb der Bauzone eine Anschlussgebühr von Fr. 2'000 erhoben.*

*Vormals haben wir für eine Steigzonenerschliessung in MFH Fr. 400 verlangt. Diese entfällt mit der neuen Anschluss-Praxis.*

*Bei Erweiterungen von bestehenden Anschlüssen wollen wir jedoch einen Grundbeitrag von Fr. 400 und pro zusätzliche Nutzungseinheit Fr. 150 erheben. Der digitale Datenaufbau und Datenaustausch verursachen doch einiges an Aufwand."*

**Diskussion:**

Jakob Stucki nimmt auf Art. 5 (Entstehung Rechtsverhältnis) Bezug und meint, keinen Vertrag zu haben. Ruedi Brüllhardt, seinerzeit verantwortlich für das EW Pfy, erinnert sich, dass der Votant anfangs tatsächlich auf einen Anschluss verzichtete, sich dann aber nach zwei Jahren doch dazu entschlossen habe.

Jacqueline Müller sind Begriffe wichtig. So sage der Umstand, über einen Glasfaseranschluss zu verfügen, noch nichts darüber aus, ob auch Dienste (Swisscom, Leucom) bezogen würden.

**Abstimmung:**

Die Gemeindeversammlung heisst das geänderte Glasfaserreglement mit 1 Gegenstimme gut.



**402. 06.04.07.03 Badi Frankrichli\_Weiher und Infrastruktur**

**Benutzung Badiweiher;** Variantenentscheid über "Aufwertung" oder "Erweiterung"

**Sachverhalt:**

Jacqueline Müller leitet in das Traktandum ein, indem sie die Gründe für eine Sanierung des Frankriichli nennt und die Vorarbeiten von Gemeinderat und der Fröhlich Wasserbau AG, Frauenfeld, kurz zusammenfasst. Anschliessend übergibt sie das Wort an Kaspar Fröhlich, dessen Ingenieurbüro den Technischen Bericht verfasst hat und der die Varianten "Aufwertung" und "Erweiterung" detailliert vorstellt.

Für die erwartungsgemäss lebhaft geführte **Diskussion** behilft sich das Protokoll hinsichtlich Fragen/Antworten auch deshalb mit Stichworten, weil Votanten einzelne Themen teils wiederholt ansprechen; ebenso wird auf Namensnennungen verzichtet (wenn nicht anders vermerkt, sind die Antwortgeber entweder Kaspar Fröhlich oder Jacqueline Müller):

- Wasserhaushalt/Wasserqualität: findet Austausch mit Grundwasser statt?  
→ Austausch durch Abtragung kolmatierten Bodens; auch künftig entsprechender Unterhalt notwendig; grundsätzlich gute Wasserqualität
- Bezugsgrösse für Wassertiefe? Besonders hohe Abteufungen?  
→ Erfahrungswerte mittlerer Sommerstand; genauere Definition bei Erarbeitung Detailprojekt; 4 Spielfelder benötigen eine Wassertiefe von ca. 130 cm
- künftiger Fischbestand?  
→ es werden wieder Fische eingesetzt, da es sich weiterhin um ein Freiangelgewässer handelt (Fischbesatz gemäss Kanton)
- wären bei Variante "Erweiterung" noch Änderungen gegenüber des in der Botschaft vorgestellten Projekts zu erwarten?  
→ der Technische Bericht zirkuliert derzeit beim Kanton; gemäss ersten Rückmeldungen werden Nachbesserungen notwendig sein
- Zufahrt Badistrasse in Projekt einbeziehen (asphaltieren; Kreuzen von Autos muss möglich sein)  
→ wird geprüft
- Standort/Lage Nichtschwimmer, Familienbereich, Spielplatz (unterschiedliche Voten)  
→ werden zur Kenntnis genommen und geprüft
- Schilfgürtel ist kälteste Zone, weshalb Nichtschwimmerbereich im N sinnvoll ist  
→ Frage der Gewichtung
- Erfahrungsgemäss wird im vorgesehenen Nichtschwimmerbereich im N häufig Schmutz angeschwemmt  
→ Verweis auf Detailprojekt
- Flächenverhältnisse der Varianten (Wasserfläche/Liegewiese/Nichtschwimmerbereich)?  
→ gemäss Variantenvergleich in Botschaft
- Positionierung/Meinung der Schulbehörde?  
→ Schwimmkompetenzen sind künftig Teil des Lehrplans; Schwimmunterricht soll im Frankriichli stattfinden; votiert für Variante "Erweiterung"/grössere Wasserfläche (Athit Forrer)

- ist mit Sport-Toto-Beiträgen zu rechnen?  
→ bei Variante Aufwertung vermutlich nicht; das Sportamt unterstützt in der Regel nur Leistungssport (Andreas Bartelt)
- Kalkulationssicherheit?  
→ Kostenschätzung +/- 30%
- Parkplätze bei Gross-Events?  
→ an Gross-Events beteiligen sich 20 bis 35 Teams; bereits jetzt führen die Thurgauer Wildwasserfahrer Veranstaltungen mit bis zu 28 Teams durch; es ist mit 400 bis 500 Personen zu rechnen (Andreas Bartelt)

Die Diskussion endet mit einem Appell an gegenseitige Rücksichtnahme und einem Plädoyer für ein Miteinander, was mit Applaus quittiert wird.

Jacqueline Müller beschliesst die Diskussion; für die Abstimmung werden die beiden Varianten gegenübergestellt. Als erstes, so Jacqueline Müller, sei über die Variante zu befinden, und danach, in der Schlussabstimmung, darüber, ob für die favorisierte Variante ein Bauprojekt ausgearbeitet werden solle.

#### **Abstimmung Variantenentscheid**

Aufwertung	47 Stimmen
Erweiterung	69 Stimmen

#### **Schlussabstimmung**

Bauprojekt Erweiterung	90 Stimmen
Gegenstimmen	13
Enthaltungen	18

### **403. 00.02.02.03 Verschiedenes und Umfrage**

#### **Verschiedenes und Umfrage;** Informationen aus dem Gemeinderat

**Karin Grossglauser:** überall zeigten die Menschen viel Solidarität mit Kriegsflüchtlingen aus der Ukraine. Auf Grund des kantonalen Verteilschlüssels hätten Pfyn und Hüttlingen – im Bereich Soziale Dienste bestehe eine Zusammenarbeit – für die Unterbringung von 21 Menschen zu sorgen. Aktuell hielten sich in Pfyn 10 und in Hüttlingen 25 Personen auf. Sie seien teils privat aufgenommen worden, teils hätten die Gemeinden Wohnraum angemietet.

Karin Grossglauser ermuntert dazu, die neue Regio App zu nutzen. Sie sei ein digitaler Dorfplatz, wo man Informationen aller Art finde und der die Möglichkeit biete, sich auszutauschen, miteinander in Verbindung zu bleiben.

Weiter macht sie auf die von der Seniorenkommission lancierte Veranstaltung "Entdecke das Vorderriet" (18. Juni) aufmerksam. Der Kurs "Herzstillstand – wie weiter?" finde am 25. Juni statt und werde in Zusammenarbeit mit dem Samariterverein durchgeführt. Dabei werde das Wissen in Erster Hilfe aufgefrischt und die Handhabung/Anwendung eines Defibrillators erklärt.

**Thomas Schär**, Mitglied der Findungskommission, beurteilt die Ausgangslage für die Wählerversammlung vom 7. Juli als gut. Karin Grossglauser kandidiere, wie bekannt, für das Gemeindepräsidium. Für einen der beiden vakanten Gemeinderats-Sitze gebe es eine feste Zusage, für den zweiten habe es Interessierte.

Für die 5 zu besetzenden Sitze in der GPK stellten sich 6 Personen zur Wahl, ebenso habe man genügend Bewerbungen für den Dienst an der Urne.

**Jacqueline Müller** knüpft an die Ausführungen von Thomas Schär an, informiert über die Wahltermine (25. September [1. Wahlgang] und 27. November 2022 [2. Wahlgang]) und erinnert daran, dass Kandidaturen für ein Amt bis zum 1. August auf der Gemeinde abgegeben werden müssen.

### **Umfrage**

Reinhard Hug nutzt die Gelegenheit, um auf den am 3./4. September im Emmerig stattfindenden Mittelaltermarkt hinzuweisen, und ein Mitglied der Thurgauer Wildwasserfahrer dankt der Gemeindeversammlung für die Gutheissung der Variante "Erweiterung", was mit Applaus quittiert wird.

Zum **Schluss der Versammlung** dankt Jacqueline Müller ihren Kolleginnen und Kollegen aus dem Gemeinderat für die gute Zusammenarbeit und den Verwaltungsmitarbeiterinnen und -mitarbeitern für ihren Einsatz. Sie sei sehr froh, dass jetzt wieder alle Stellen besetzt sind. Und Willy Grünenfelder sei es zu verdanken, dass unsere Gemeinde immer so gepflegt daherkommt.

*"Ich danke allen, die in Kommissionen mitarbeiten und uns mit ihrem Wissen unterstützen. Und ich danke allen, die sich sonst in irgendeiner Weise für die Gemeinde einsetzen, ganz besonders den vielen stillen, freiwilligen Helferinnen und Helfern. Auch bedanke ich mich bei allen, die ihr Haus für Ukraine-Flüchtlinge geöffnet haben und sich um deren Betreuung kümmern.*

*Und ich danke allen Vereinen, die unser Gemeindeleben mit ihren Anlässen bereichern."*

Schluss der Gemeindeversammlung: 21.50 Uhr

Der Gemeindeschreiber

### Bürgerrecht / Einbürgerungsgesuche Schweizer

**a) Markus Graf, Unterer Brüel 7, 8505 Pfy**

geb. 22. Februar 1960, ist verheiratet mit Luzia Graf und seit 1989 in Pfy  
wohnhaft. Bisheriger Bürgerort: Nesslau-Stein SG

**b) Luzia Graf-Würth, Unterer Brüel 7, 8505 Pfy**

geb. 17. Februar 1963, ist verheiratet mit Markus Graf und seit 1989 in Pfy  
wohnhaft. Bisheriger Bürgerort: Nesslau-Stein SG

Luzia und Markus Graf seien mit Herz und Seele Pfyner und wollen ihre Zugehörigkeit mit dem  
Pfyner Bürgerrecht bestärken.

**c) Tina Peters Binotto** geborene Graf, **Brüelstrasse 24, 8505 Pfy**

geb. 31. Dez. 1986, verwitwet, aufgewachsen in Pfy und wieder in Pfy wohnhaft seit  
Sept. 2017. Bisheriger Bürgerort: Nesslau-Stein SG,

mit den Kindern **Mila Peters Binotto**, geb. 22. Aug. 2016, und **Linus Peters Binotto**, geb.  
27. Jan. 2018

Auch Tina Peters sei mit Herz und Seele Pfynerin und engagiere sich gerne für ihre Gemeinde,  
namentlich für den Damenturnverein, dem sie über 17 Jahre als Aktivmitglied angehörte.

Der Gemeinderat hat die Anträge geprüft und empfiehlt, den Gesuchen zuzustimmen.

*Bis anhin wurde über Einbürgerungsgesuche von Gesetzes wegen geheim abgestimmt. Dieser Paragraph wurde aber im überarbeiteten Gesetz über das Kantons- und Gemeindebürgerrecht, das seit 1.1.2018 in Kraft ist, ersatzlos gestrichen.*

**Ohne Antrag wird also offen und einzeln über die Anträge abgestimmt. Wir verweisen in diesem Zusammenhang auf Art. 20 der Gemeindeordnung:**

*"Abstimmungen können offen erfolgen, wenn nicht das kantonale Recht die geheime Stimmabgabe vorschreibt oder die Versammlung gemäss nachstehendem Absatz dafür entscheidet.*

*Wird geheime Abstimmung verlangt, so ist zuerst offen über diesen Ordnungsantrag, über den nicht diskutiert werden darf, abzustimmen. Die geheime Abstimmung ist durchzuführen, wenn mindestens ein Viertel der Stimmenden für sie stimmt."*

**Die Gesuche liegen vom 10. November bis zum 25. November 2022 am Schalter der Gemeindeverwaltung öffentlich auf. Sie können von allen stimmberechtigten Einwohnern der Politischen Gemeinde Pfy eingesehen werden.**

## TRAKTANDUM 4

### Kreditantrag über Fr. 678'000 für die Sanierung des Kunstrasenplatzes Obere Wiide in Pfyn

#### Ausgangslage:

Der Kunstrasenplatz wurde im Jahr 2008 erstellt. Nach 15 Jahren fast täglicher Nutzung muss er 2023 erneuert werden.

Das neue Rasenmodell soll ein unverfülltes Produkt sein, welches sich bei Tests durch Vertreter des FC Pfyn und den Turnvereinen klar als Favorit hervorgetan hat. Der Unterhalt eines unverfüllten Kunstrasens ist deutlich einfacher und somit kostengünstiger als bei anderen Rasenmodellen.

Gleichzeitig soll aus ökologischen Gründen die Beleuchtung auf dem Sportplatz auf LED umgerüstet werden. Die bestehende Bewässerungsanlage kann weiterhin genutzt werden.

Die Umsetzung der Sanierungsarbeiten ist für den Sommer 2023 vorgesehen und dauert 6-7 Wochen. Die Vereine werden einen finanziellen Beitrag an die Sanierung beisteuern. Die Höhe des Beitrags ist noch nicht bekannt.

Wir werden beim Kanton für die Umstellung auf LED um einen Beitrag ersuchen. Ebenso wird der FC beim Kanton um einen Beitrag aus dem Sporttoto ersuchen. Wie hoch diese Beiträge ausfallen werden, ist noch nicht bekannt.

#### Kostenaufstellung

Planung und Projektbegleitung	Fr. 12'709
Terraingestaltung	Fr. 68'142
Gartenanlagen/Kunstrasen	Fr. 483'225
Installationen (Umrüstung LED)	Fr. 64'620
Bewässerung/Umbau Pflegegeräte	Fr. 11'308
Bewilligungen, Gebühren	Fr. 862
Muster, Modelle, Dokumentation	Fr. 5'277
Rückstellungen und Reserven	Fr. 31'857

---

<b>Total (inkl. MwSt)</b>	<b>Fr. 678'000</b>
---------------------------	--------------------

---

./. Vorfinanzierung	Fr. 200'000
---------------------	-------------

./. Beiträge Sporttoto und Vereine sowie Beitrag nationales Förderprogramm für Beleuchtungssanierung	≈ Fr. 100'000
---	---------------

---

<b>Voraussichtliche Nettokosten</b>	<b>≈ Fr. 378'000</b>
-------------------------------------	----------------------

---

**Abschreibungsdauer: 12,5 Jahre**

<b>Jährliche Abschreibungslast auf Nettoinvestition:</b>	<b>Fr. 30'250</b>
--	-------------------

**Erwägungen:**

Der sanierte Rasenplatz sollte erneut 12-15 Jahre bespielt werden können. Die neue Unterschicht muss erst nach 3-4 Rasengenerationen erneuert werden.

Es wurde ein unverfüllter Kunstrasen gewählt, da die verfüllten (mit Granulat) immer seltener eingesetzt werden und der Kostenunterschied mittlerweile sehr gering ist. Aus ökologischer Sicht ist die unverfüllte Variante klar zu bevorzugen.

**Antrag:**

**Wir bitten Sie, geschätzte Stimmbürgerinnen und Stimmbürger, den Kredit über Fr. 678'000 für die Sanierung des Kunstrasenplatzes und die Umrüstung der Beleuchtung auf LED zu genehmigen.**



### **Kreditantrag über Fr. 785'000 für das Projekt "Sanierung und Erweiterung Badi Frankriichli"**

#### **Ausgangslage**

An der Gemeindeversammlung vom 14. Juni 2022 wurden die beiden Sanierungsprojekte "Aufwertung" und "Erweiterung" vorgestellt. Von den 121 anwesenden Stimmbürgern votierten 69 für die Variante "Erweiterung" und 47 für die Variante "Aufwertung". Schliesslich stimmten 90 Stimmbürger der Ausarbeitung eines Bauprojektes zu.

Nach den Sommerferien traf sich die Projektgruppe zu zwei Sitzungen und legte die definitiven Parameter fest.

#### **Kurzbeschreibung:**

Der Schlamm im tieferen Weierbereich wird ausgebaggert und findet nach dem Abtropfen in der Landwirtschaft Verwendung. Anschliessend wird die kolmatisierte Kiesschicht in den flacheren Weierbereichen abgetragen. Durch Aufweitungen des Weihers auf der Nordwest- und der Südostseite um je 10-20 m und bereichsweise Abtiefungen der Weiersole um 0.5-1.0 m wird es möglich, ein permanentes und drei temporäre Kanupolo-Felder einzurichten. Das permanente Spielfeld wird mit einem fest installierten Schwimmsteg (System "Jetfloat") abgegrenzt. Der Steg wird an den Enden gegen unbefugtes Betreten abgesperrt. Der aus Kunststoffelementen bestehende Steg wird zur besseren optischen Eingliederung mit einem Holzrost abgedeckt.

Das Nordufer wird zu einem Familienbereich mit Nichtschwimmerzone und flachen Uferzugängen aufgeweitet. Ausserdem wird eine Grillstelle mit Sitzsteinen angelegt, und es werden zwei zusätzliche fix installierte Tische mit Sitzbänken aufgestellt. Der Nichtschwimmerbereich (max. 0.8 - 1.2 m) wird mit einer Absperrung vom tieferen Wasser abgegrenzt. Die sicherheitstechnisch nicht mehr den Vorschriften entsprechenden Spielgeräte auf der Südostseite werden abgebrochen und durch 2-3 neue Spielgeräte beim Familienbereich auf der Nordseite ersetzt (Finanzierung aus Spezialfonds).

Am Ostufer wird ein zusätzlich vergrösserter, der Natur vorbehaltener Flachuferbereich geschaffen. Damit wird ökologisch ein mindestens gleichwertiger Ersatz für die vom Projekt betroffene Ufervegetation geschaffen. Insgesamt fünf, mehrheitlich nicht einheimische Bäume müssen für die Bauarbeiten gefällt werden. Sie werden durch einheimische Bäume ersetzt. Im tiefen Weierbereich werden einige Steinblöcke als Deckung für Fische versetzt. Das bisher in den Weiher laufende Duschwasser soll neu über eine Rasenmulde versickern. Damit werden der Weiher und sein unmittelbares Umfeld gesamthaft ökologisch deutlich aufgewertet (Wasserpflanzen, Fische, Amphibien, Insekten, Vögel).

Die temporären Spielfelder (zwei und drei) für das Kanupolo werden nach Norden ausgerichtet; dazu braucht es im nördlichen Randbereich zusätzliche Ausbaggerungen. Weiter muss die Uferregion beim Nichtschwimmerbereich im Norden ausgebaggert werden. Im Südosten der Badianlage entsteht durch weiteren Aushub des Weihers das zusätzliche vierte temporäre Spielfeld.

Dieser Randbereich wird im Südosten mit einer Verbauung mit Blocksteinen abgeschlossen (ähnlich wie das Westufer). Der bestehende Hügel auf der Südseite wird gegen den Weiher hin etwas verkleinert; der Schriftzug "PFYN" bleibt jedoch unverändert bestehen.

Der Liegewiesenbereich wird nord- und südseitig etwas kleiner. Für die "normale" Schwimmnutzung wird der Zugang zum Weiher mit zwei Treppenabgängen auf der Nord- und Südseite, die direkt in schwimmtiefes Wasser leiten, attraktiver gestaltet. Der nördliche Teil des bestehenden Steges wird abgebrochen; der südliche bleibt zusammen mit der heutigen Zugangstreppe bestehen und wird im Flachuferbereich nach Osten verlängert. Die in der Nähe der Badi Beiz liegende Dusche wird mit einer Sichtschutzbepflanzung versehen.

<b>Kostenschätzung (+/- 10%)</b>	<b>Fr. 785'000</b> (inkl. MwSt)
./.. Eigenleistungen Kanupolo inkl. Sporttotobeitrag	Fr. 100'000
./.. Vorfinanzierung aus Rechnung 2021	Fr. 300'000
<hr/>	<hr/>
<b>Voraussichtliche Nettokosten</b>	<b>Fr. 385'000</b>

**Abschreibungsdauer: 40 Jahre**

**Jährliche Abschreibungslast auf Nettoinvestition: Fr. 9'625**

**Visierung:**

Damit man sich ein Bild der Dimensionen machen kann, werden die projektierte Wasserfläche wie auch der Uferbereich drei Wochen vor der Versammlung visiert.

**Baubeginn:** Herbst 2023

**Badi wieder in Betrieb:** Beginn Sommerferien 2024

**Antrag:**

**Wir bitten Sie, geschätzte Stimmbürgerinnen und Stimmbürger, den Kredit über Fr. 785'000 für die Sanierung des Badiweihers zu genehmigen.**



Gemeinde Pfyn TG

# Badi Frankriichli: Sanierung und Erweiterung

Situation 1 : 500

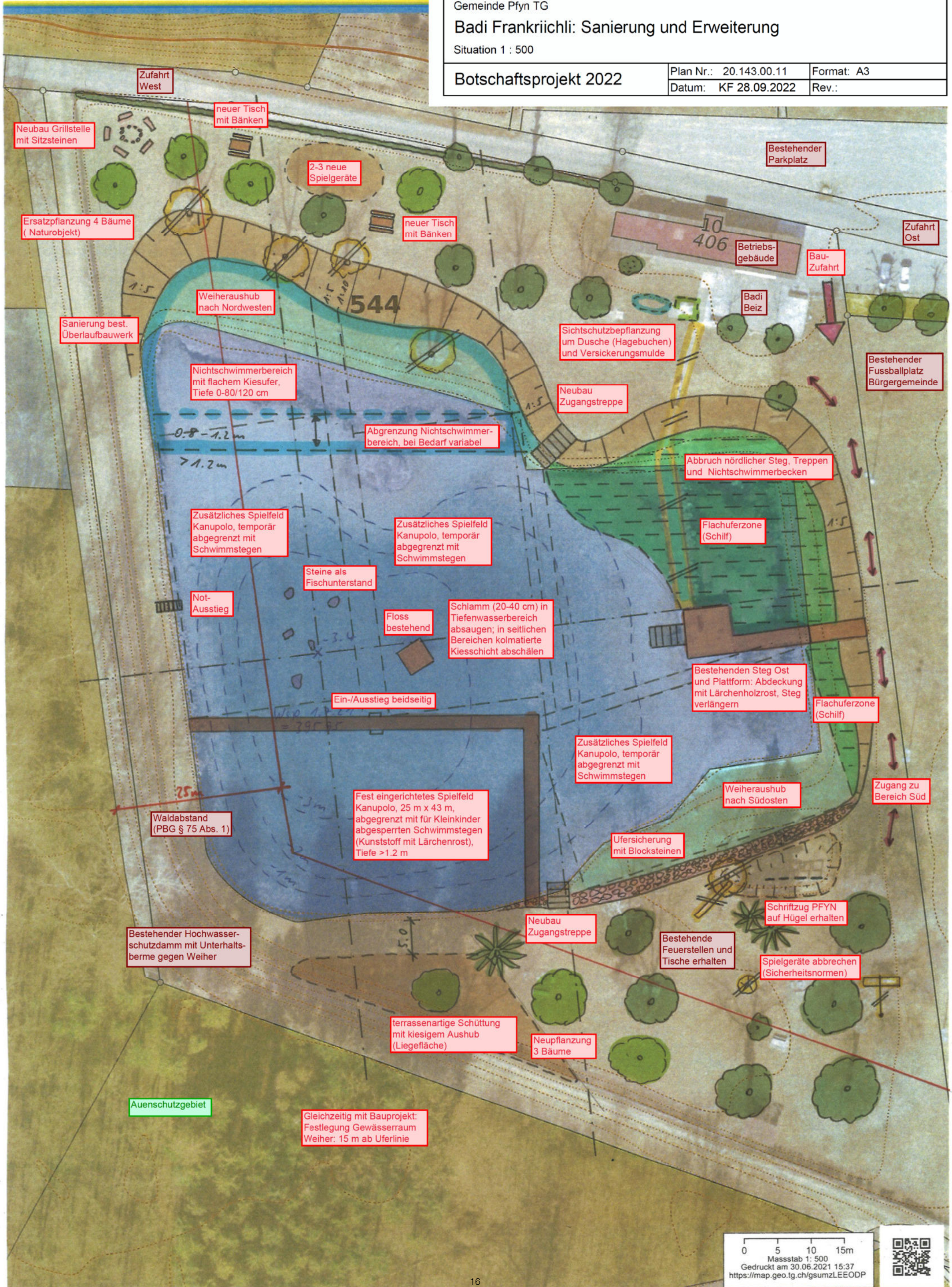
Botschaftsprojekt 2022

Plan Nr.: 20.143.00.11

Format: A3

Datum: KF 28.09.2022

Rev.:



Auensschutzgebiet

Gleichzeitig mit Bauprojekt:  
Festlegung Gewässerraum  
Weiher: 15 m ab Uferlinie

0 5 10 15m  
Massstab 1: 500  
Gedruckt am 30.06.2021 15:37  
<https://map.geo.tg.ch/gsumzLEEODP>



## TRAKTANDUM 6

### Kredit Antrag über Fr. 75'000 für die Erweiterung der Solaranlage auf dem Werkhofdach an der Poststrasse 34 in Pfyn

#### Ausgangslage:

Seit Oktober 2020 produziert die Gemeinschafts-PV-Anlage auf der Südseite Solarstrom. Die Installationen für die Einspeisung ins Netz wurden bereits damals so vorbereitet, dass die nördliche Dachseite auch angeschlossen werden kann.

#### Technische Angaben Nordseite:

Gesamtleistung	ca. 46 kWp
Bruttofläche	ca. 219 m <sup>2</sup>
Energieproduktion pro Jahr	ca. 32'000 kWh (ca. 7 Haushalte à 4'500 kWh)
Abschreibungsdauer	20 Jahre

#### Kostenaufstellung

Planung und Projektbegleitung	Fr.	1'200
Solaranlage	Fr.	65'240
Elektromontage	Fr.	2'500
Unvorgesehenes	Fr.	698
Mehrwertsteuer 7.7 %	Fr.	5'362

---

<b>Bruttokosten</b>	<b>Fr.</b>	<b>75'000</b>
./. Fördergelder vom Bund	Fr.	15'000

---

<b>Nettokosten</b>	<b>Fr.</b>	<b>60'000</b>
--------------------	------------	---------------

---

#### Erwägungen:

Die heutige Situation auf dem Strommarkt rechtfertigt, auch Dachflächen mit Solarpanels zu bestücken, welche nicht nach Süden ausgerichtet sind. Dadurch können die Produktionszeiten verlängert und die Spitzen etwas entschärft werden.

Der Gemeinderat möchte mit dem Ausbau der Gemeinschafts-Solaranlage einen weiteren Beitrag zur Produktion von erneuerbarer Energie leisten.

Für den Erwerb von Bezugsrechten gelten die gleichen Bedingungen wie bei der Südseite. Gutschriften (120 kWh / m<sup>2</sup>) sind ab 2024 zu erwarten (Lieferfristen).

#### Antrag:

**Wir bitten Sie, Geschätzte Stimmbürgerinnen und Stimmbürger, um Genehmigung des Kredits über Fr. 75'000.**





Gestuftter Erfolgsausweis		Budget 2023	Budget 2022	Rechnung 2021
		Betrag	Betrag	Betrag
<b>Betrieblicher Aufwand</b>		<b>8'183'050.00</b>	<b>7'192'000.00</b>	<b>7'136'213.39</b>
30	Personalaufwand	1'183'650.00	1'046'400.00	1'041'565.00
31	Sach- und übriger Aufwand	3'332'950.00	3'006'400.00	2'991'434.44
33	Abschreibungen	527'300.00	456'300.00	431'914.70
35	Einlagen	106'120.00	80'200.00	132'288.66
36	Transferaufwand	2'635'830.00	2'225'700.00	2'178'485.16
37	Durchlaufende Beiträge	15'700.00	55'000.00	16'845.71
39	Interne Verrechnungen	381'500.00	322'000.00	343'679.72
<b>Betrieblicher Ertrag</b>		<b>7'854'190.00</b>	<b>7'128'300.00</b>	<b>7'753'491.98</b>
40	Fiskalertrag	2'667'500.00	2'551'000.00	2'946'530.84
41	Regalien und Konzessionen	147'500.00	146'300.00	148'902.80
42	Entgelte	3'474'150.00	2'881'100.00	3'283'845.80
43	Verschiedene Erträge			
45	Entnahmen Fonds	265'140.00	405'100.00	142'674.49
46	Transferertrag	904'700.00	767'800.00	872'014.14
47	Durchlaufende Beiträge	14'200.00	55'000.00	15'844.19
49	Interne Verrechnungen	-381'000.00	-322'000.00	-343'679.72
<b>Ergebnis aus betrieblicher Tätigkeit</b>		<b>-328'860.00</b>	<b>-63'700.00</b>	<b>617'278.59</b>
34	Finanzaufwand	17'000.00	15'500.00	12'390.89
44	Finanzertrag	40'050.00	39'000.00	37'250.10
<b>Ergebnis aus Finanzierung</b>		<b>23'050.00</b>	<b>23'500.00</b>	<b>24'859.21</b>
<b>Operatives Ergebnis</b>		<b>-305'810.00</b>	<b>-40'200.00</b>	<b>642'137.80</b>
38	Ausserordentlicher Aufwand			300'000.00
48	Ausserordentlicher Ertrag			
<b>Ausserordentliches Ergebnis</b>				<b>-300'000.00</b>
<b>Gesamtergebnis Erfolgsrechnung</b>		<b>-305'810.00</b>	<b>-40'200.00</b>	<b>342'137.80</b>

Funktionale Gliederung - Zusammenfassung

		Budget 2023		Budget 2022		Rechnung 2021	
		Aufwand	Ertrag	Aufwand	Ertrag	Aufwand	Ertrag
0	Allgemeine Verwaltung	1'112'450.00	222'050.00	1'043'700.00	226'200.00	992'534.17	279'794.20
1	Öffentliche Ordnung und Sicherheit, Verteidigung	431'160.00	205'000.00	412'400.00	215'700.00	422'741.60	213'613.50
3	Kultur, Sport und Freizeit	345'050.00	45'000.00	208'400.00	47'500.00	240'625.65	45'813.05
4	Gesundheit	429'500.00	40'000.00	330'400.00	40'000.00	329'344.65	13'928.91
5	Soziale Sicherheit	1'468'300.00	763'300.00	1'158'600.00	447'200.00	1'235'297.76	725'326.76
6	Verkehr und Nachrichtenübermittlung	773'250.00	308'100.00	746'200.00	283'100.00	808'870.24	352'620.12
7	Umweltschutz und Raumordnung	1'057'400.00	926'450.00	1'037'400.00	914'000.00	946'568.53	812'618.11
8	Volkswirtschaft	2'248'740.00	2'320'690.00	1'965'200.00	2'037'300.00	1'836'015.56	1'896'944.34
9	Finanzen und Steuern	334'200.00	3'063'650.00	305'200.00	2'956'300.00	978'743.92	3'450'083.09
<b>Total</b>		<b>8'200'050.00</b>	<b>7'894'240.00</b>	<b>7'207'500.00</b>	<b>7'167'300.00</b>	<b>7'790'742.08</b>	<b>7'790'742.08</b>
<b>Gesamtergebnis</b>			<b>305'810.00</b>		<b>40'200.00</b>		
		<b>8'200'050.00</b>	<b>8'200'050.00</b>	<b>7'207'500.00</b>	<b>7'207'500.00</b>	<b>7'790'742.08</b>	<b>7'790'742.08</b>

Funktionale Gliederung		Budget 2023		Budget 2022		Rechnung 2021	
		Aufwand	Ertrag	Aufwand	Ertrag	Aufwand	Ertrag
<b>0</b>	<b>ALLGEMEINE VERWALTUNG</b>	<b>1'112'450.00</b>	<b>222'050.00</b>	<b>1'043'700.00</b>	<b>226'200.00</b>	<b>992'534.17</b>	<b>279'794.20</b>
0110	Legislative	44'700.00		43'100.00		33'551.53	949.20
0120	Exekutive	157'750.00	200.00	141'000.00	200.00	145'826.50	160.00
0220	Allgemeine Dienste	513'350.00	191'350.00	487'700.00	190'500.00	473'231.64	190'606.95
0222	Bauverwaltung	179'250.00	27'500.00	165'000.00	32'500.00	164'741.85	84'283.05
0290	Verwaltungsliegenschaften		1'000.00		1'000.00		974.00
0291	Gemeindehaus	133'950.00		120'400.00		95'636.55	800.00
0292	Mehrzweckhalle	63'850.00		63'900.00		63'882.00	
0293	Gemeindsaal (Trotte)	19'600.00	2'000.00	22'600.00	2'000.00	15'664.10	2'021.00
<b>1</b>	<b>ÖFFENTLICHE ORDNUNG UND SICHERHEIT, VERTEIDIGUNG</b>	<b>431'160.00</b>	<b>205'000.00</b>	<b>412'400.00</b>	<b>215'700.00</b>	<b>422'741.60</b>	<b>213'613.50</b>
1401	Einwohnerkontrolle	133'900.00	20'000.00	111'000.00	20'000.00	129'876.50	18'219.00
1403	Schlichtungsbehörde in Mietsachen	3'000.00		4'500.00		1'795.25	
1405	Grundbuch, Mass und Gewicht	9'850.00		6'700.00		9'420.05	
1408	Regionale Berufsbeistandschaft	72'000.00		64'200.00		64'605.00	
1500	Feuerwehr	169'450.00	169'450.00	170'200.00	170'200.00	177'844.50	177'844.50
1610	Militärische Verteidigung	450.00		400.00		315.10	
1616	Regionale Schiessanlage	8'700.00		8'500.00		8'640.80	
1620	Zivilschutz	32'050.00	15'550.00	40'500.00	25'500.00	29'019.65	17'550.00
1621	Ziviler Gemeindeführungsstab	1'760.00		6'400.00		1'224.75	
<b>3</b>	<b>KULTUR, SPORT UND FREIZEIT</b>	<b>345'050.00</b>	<b>45'000.00</b>	<b>208'400.00</b>	<b>47'500.00</b>	<b>240'625.65</b>	<b>45'813.05</b>
3120	Denkmalpflege und Heimatschutz	110'000.00		3'000.00	1'500.00		
3210	Bibliotheken	19'600.00		18'800.00		18'782.00	
3290	Kultur	29'650.00	8'000.00	26'000.00	7'000.00	24'117.14	5'985.00
3320	Massenmedien	32'500.00		27'600.00		59'815.36	
3410	Sport	1'500.00		2'500.00		1'252.00	
3411	Freibad	10'400.00	12'000.00	12'300.00	10'000.00	17'673.10	13'511.40
3414	Sportplatz	129'700.00	25'000.00	105'500.00	29'000.00	106'080.50	26'316.65

Funktionale Gliederung		Budget 2023		Budget 2022		Rechnung 2021	
		Aufwand	Ertrag	Aufwand	Ertrag	Aufwand	Ertrag
3420	Schulanlage Dettighofen	6'000.00		6'000.00		6'000.00	
3421	Grünanlagen	5'700.00		6'700.00		6'905.55	
<b>4</b>	<b>GESUNDHEIT</b>	<b>429'500.00</b>	<b>40'000.00</b>	<b>330'400.00</b>	<b>40'000.00</b>	<b>329'344.65</b>	<b>13'928.91</b>
4120	Kranken-, Alters- und Pflegeheime	247'500.00		228'000.00		200'842.00	
4121	Pflegeheim						
4210	Ambulante Krankenpflege (Spitex)	181'000.00	40'000.00	101'700.00	40'000.00	117'721.05	13'928.91
4320	Prävention und Beratung	1'000.00		700.00		10'781.60	
<b>5</b>	<b>SOZIALE SICHERHEIT</b>	<b>1'468'300.00</b>	<b>763'300.00</b>	<b>1'158'600.00</b>	<b>447'200.00</b>	<b>1'235'297.76</b>	<b>725'326.76</b>
5120	Prämienverbilligungen und	275'800.00	15'000.00	248'000.00	13'000.00	261'747.03	21'168.30
5310	Alters- und Hinterlassenenversicherung AHV	4'050.00	4'000.00		4'000.00	3'972.00	3'972.00
5340	Wohnen im Alter (ohne Pflege)	10'000.00		10'000.00		10'000.00	
5350	Leistungen an das Alter	9'250.00		8'900.00		6'298.50	4'500.00
5430	Alimentenbevorschussung und -inkasso	33'300.00	9'800.00	82'000.00	45'200.00	29'902.91	17'865.14
5440	Jugendschutz	11'000.00		11'000.00		3'617.80	
5450	Leistungen an Familien (allgemein)	33'000.00		33'000.00		31'094.10	
5451	Familienergänzende Kinderbetreuung	35'250.00	12'000.00	35'300.00	14'000.00	23'792.75	7'716.50
5720	Gesetzliche wirtschaftliche Hilfe	585'000.00	355'000.00	500'000.00	230'000.00	636'703.52	524'404.52
5721	Freiwillige wirtschaftliche Hilfe	20'500.00	20'500.00	13'000.00	13'000.00	18'181.60	18'181.60
5730	Asylwesen	102'000.00	86'000.00	86'000.00	86'000.00	83'470.65	83'470.65
5732	Asylwesen Schutzstatus S	198'500.00	180'000.00				
5790	Soziale Dienste	150'650.00	81'000.00	131'400.00	42'000.00	126'516.90	44'048.05
<b>6</b>	<b>VERKEHR UND NACHRICHTENÜBERMITTLUNG</b>	<b>773'250.00</b>	<b>308'100.00</b>	<b>746'200.00</b>	<b>283'100.00</b>	<b>808'870.24</b>	<b>352'620.12</b>
6130	Kantonsstrassen	2'750.00		2'800.00		2'750.00	
6150	Gemeindestrassen	477'350.00	204'100.00	493'500.00	199'100.00	509'343.85	207'673.30
6190	Werkhof	52'700.00	24'000.00	53'900.00	24'000.00	43'255.60	23'327.20
6210	Öffentliche Verkehrsinfrastruktur	29'150.00		4'700.00		3'069.45	
6220	Regional- und Agglomerationsverkehr	127'000.00		127'000.00		123'644.00	
6290	Öffentlicher Verkehr	28'300.00	24'000.00	28'300.00	24'000.00	28'275.72	23'088.00
6401	Glasfasernetz	56'000.00	56'000.00	36'000.00	36'000.00	98'531.62	98'531.62

Funktionale Gliederung		Budget 2023		Budget 2022		Rechnung 2021	
		Aufwand	Ertrag	Aufwand	Ertrag	Aufwand	Ertrag
<b>7</b>	<b>UMWELTSCHUTZ UND RAUMORDNUNG</b>	<b>1'057'400.00</b>	<b>926'450.00</b>	<b>1'037'400.00</b>	<b>914'000.00</b>	<b>946'568.53</b>	<b>812'618.11</b>
7100	Wasserversorgung (Brunnen)	11'600.00		12'100.00		11'156.39	
7101	Wasserwerk	342'000.00	342'000.00	325'000.00	325'000.00	326'087.96	326'087.96
7201	Abwasserbeseitigung	435'000.00	435'000.00	444'000.00	444'000.00	348'860.85	348'860.85
7300	Abfallwirtschaft (RTS)	3'100.00	1'700.00	3'100.00	1'800.00	3'016.90	1'746.00
7301	Abfallwirtschaft	138'250.00	138'250.00	134'700.00	134'700.00	130'077.30	130'077.30
7410	Gewässerverbauungen	53'500.00	3'500.00	55'000.00	2'500.00	58'912.00	
7500	Arten- und Landschaftsschutz	7'500.00	6'000.00	7'500.00	6'000.00	7'897.45	5'846.00
7710	Friedhof und Bestattung	31'150.00		26'200.00		31'929.73	
7790	Umweltschutz	7'750.00		200.00		5'200.00	
7900	Raumordnung	14'050.00		18'100.00		12'112.20	
7909	Regionale Planungsgruppen	13'500.00		11'500.00		11'317.75	
<b>8</b>	<b>VOLKSWIRTSCHAFT</b>	<b>2'248'740.00</b>	<b>2'320'690.00</b>	<b>1'965'200.00</b>	<b>2'037'300.00</b>	<b>1'836'015.56</b>	<b>1'896'944.34</b>
8120	Landwirtschaftliche Strukturverbesserungen	200.00		200.00		7'703.60	
8140	Landwirtschaftliche Produktionsverbesserungen Pflanzen	5'750.00	250.00	5'800.00	500.00	5'102.15	240.00
8209	Gemeinwirtschaftliche Forstleistungen	7'050.00		7'000.00		6'854.45	
8300	Jagd und Fischerei	11'100.00	11'500.00	10'600.00	11'500.00	11'019.30	11'544.50
8400	Tourismus	2'200.00		2'200.00		2'176.60	
8600	Banken		40'000.00		40'000.00		37'763.00
8710	Elektrizität (allgemein)		48'000.00		47'400.00		48'614.18
8711	Elektrizitätswerk - Netz	995'970.00	995'970.00	990'800.00	990'800.00	1'023'898.08	1'023'898.08
8712	Elektrizitätswerk - Stromhandel	1'084'700.00	1'084'700.00	785'500.00	785'500.00	737'703.87	737'703.87
8716	Gemeinschafts-Solarstromanlagen	15'270.00	15'270.00	11'600.00	11'600.00	9'866.71	9'866.71
8790	Energie (allgemein)	126'500.00	125'000.00	151'500.00	150'000.00	31'690.80	27'314.00
<b>9</b>	<b>FINANZEN UND STEUERN</b>	<b>334'200.00</b>	<b>3'063'650.00</b>	<b>305'200.00</b>	<b>2'956'300.00</b>	<b>978'743.92</b>	<b>3'450'083.09</b>
9100	Allgemeine Gemeindesteuern	178'000.00	2'533'000.00	160'000.00	2'422'000.00	185'929.89	2'814'582.84
9101	Sondersteuern	24'500.00	24'500.00	24'000.00	24'000.00	24'461.00	24'461.00
9300	Finanz- und Lastenausgleich		140'000.00		200'000.00		225'105.00



Funktionale Gliederung		Budget 2023		Budget 2022		Rechnung 2021	
		Aufwand	Ertrag	Aufwand	Ertrag	Aufwand	Ertrag
9500	Ertragsanteile	113'200.00	354'800.00	108'200.00	299'800.00	111'983.50	378'193.40
9610	Zinsen	18'500.00	9'650.00	13'000.00	8'600.00	14'231.73	6'102.55
9630	Liegenschaften des Finanzvermögens		1'400.00		1'400.00		1'394.35
9710	Rückverteilungen aus CO2-Abgabe		300.00		500.00		243.95
<b>99</b>	<b>Jahresergebnis vor Aufteilung</b>					<b>642'137.80</b>	
9901	Vorfinanzierungen, Einlagen und Entnahmen					300'000.00	
<b>999</b>	<b>Abschluss</b>					<b>342'137.80</b>	
9999	Abschluss					342'137.80	
		<b>8'200'050.00</b>	<b>7'894'240.00</b>	<b>7'207'500.00</b>	<b>7'167'300.00</b>	<b>7'790'742.08</b>	<b>7'790'742.08</b>
	<b>Gesamtergebnis</b>		<b>305'810.00</b>		<b>40'200.00</b>		
		<b>8'200'050.00</b>	<b>8'200'050.00</b>	<b>7'207'500.00</b>	<b>7'207'500.00</b>	<b>7'790'742.08</b>	<b>7'790'742.08</b>

## **Kommentare zum Budget 2023**

### **0120 Exekutive**

Mit der neuen Legislatur (ab 1. Juni 2023) stehen auch personelle Veränderungen an. Zwecks Einarbeitung werden etwas höhere Lohn- und Weiterbildungskosten erwartet.

### **0220 Allgemeine Verwaltung / 0222 Bauverwaltung**

In diesen beiden Funktionen haben wir höhere Personalkosten budgetiert (Überschneidung Nachfolgeregelung Bauverwaltung/Gemeindeschreiber, Weiterbildung und Teuerungszuschlag). Auch gehen wir von einem Rückgang der Baubewilligungsgebühren aus.

### **0291 Gemeindehaus**

Dieses Jahr haben wir beim Gemeindehaus die Fenster ersetzt. Nächstes Jahr werden wir die Fensterfront und den Eingangsbereich im Foyer ersetzen. Dafür haben wir Fr. 50'000 eingesetzt. Mit diesen Investitionen werden wir einiges an Heizenergie einsparen können.

### **1401 Einwohnerkontrolle**

Auch hier sind die Lohnkosten etwas höher (Anpassung an Rechnung 2021 sowie Teuerungszuschlag).

### **3120 Denkmalpflege und Heimatschutz**

Gestützt auf das Gesetz zum Schutz und zur Pflege der Natur und Heimat unterstützen Kanton und Gemeinden Eigentümer beim Unterhalt von geschützten Objekten. Unser Beitragsreglement sieht vor, Massnahmen bei Kulturobjekten mit 10 % der anrechenbaren Kosten zu unterstützen. Nach etlichen Jahren ohne Beitragszahlungen werden nun gleich zwei Kulturobjekte saniert. Die anrechenbaren Kosten ermittelt das Amt für Denkmalpflege. 10 % dieser Kosten ergeben Fr. 110'000.

### **3414 Sportplatz**

Der Aufwand erhöht sich infolge höherem Abschreibungsaufwand (Kunstrasen).

### **4120 Kranken-, Alters- und Pflegeheime**

Der Gemeindebeitrag an den Kanton für die Pflegefinanzierung erhöht sich aufgrund der steigenden Anzahl Pflegeheimplätze und der zunehmenden Pflegebedürftigkeit. Es wird mit einem Kostenbeitrag von Fr. 247'500 gerechnet (Fr. 109.90 pro Einwohner).

#### **4210 Ambulante Krankenpflege (Spitex)**

Die Spitex Region Müllheim konnte im Jahr 2022 einen neuen Stützpunkt im Bürgerhaus in Müllheim beziehen; ausserdem wurde das Organigramm angepasst. Mit den neuen Strukturen (Stützpunkt, Organigramm) wurde eine zeitgemässe Ablauforganisation geschaffen, die eine professionelle Arbeitsweise ermöglicht. Die Umstrukturierung war zwingend notwendig, um sich für die Zukunft sicher aufzustellen und alle gesetzlichen Anforderungen hinsichtlich Qualitätssicherung, Rechnungsstellung, Finanzen sowie kantonale personelle Vorgaben (Palliativ Care, Demenzkonzept, Ausbildung) weiterhin erfüllen zu können. Für diese Anpassungen wurde ein Mehraufwand von rund Fr. 80'000 budgetiert (Miete, Nebenkosten, Personal, Teuerung).

#### **5120 Prämienverbilligungen und Krankenkassenausstände**

Auch hier fallen die an den Kanton zu entrichtenden Beiträge um rund Fr. 25'000 höher aus.

#### **5720 Gesetzliche wirtschaftliche Hilfe**

Aufgrund der Rechnung 2021 haben wir den Nettoaufwand gegenüber dem Budget 2022 um Fr. 40'000 reduziert.

#### **5732 Asylwesen Status S**

Die Flüchtlinge aus der Ukraine erhielten einen besonderen Schutzstatus. Sie werden in einer neuen Funktion geführt. Grundsätzlich sollten die Bundespauschalen den Lebensunterhalt der Flüchtlinge ausreichen. Unsere personellen Aufwendungen für Beratung und Administration werden wir damit jedoch nicht abdecken können.

#### **5790 Soziale Dienste**

Zur besseren Übersicht werden in der Funktion 5790 neu alle Lohnkosten, die die Sozialen Dienste betreffen, abgebildet. Ein Teil dieser Kosten wird der Gemeinde Hüttlingen gemäss dem geltenden Verteilschlüssel in Rechnung gestellt. Eigene Lohnkosten und Löhne von Personen, die uns im Bereich "Asylwesen" oder in der "freiwilligen wirtschaftlichen Hilfe" unterstützen, werden über interne Verrechnungen den entsprechenden Bereichen belastet. Gegenüber dem Vorjahresbudget reduziert sich der Nettoaufwand um knapp Fr. 20'000.

#### **6210 Öffentliche Verkehrsinfrastruktur**

Nächstes Jahr wird die Bushaltestelle an der Lanzenneunfornstrasse in Dettighofen behindertengerecht saniert. Der Gemeindeanteil beträgt Fr. 25'000.

### **8711 Elektrizitätswerk - Netz**

EKT erhöht für die EWs die Netztarife, weil Axpo & SwissGrid (Vorliegeretze) die Tarife angehoben haben. Für unsere Kundinnen und Kunden bleiben die Netztarife jedoch unverändert.

Wir weisen einen Rückschlag von Fr. 22'870 aus; diesen kann das Eigenkapital jedoch gut verkraften.

### **8712 Elektrizitätswerk - Stromhandel**

Die deutliche Umsatzsteigerung ist den hohen Einkaufskosten geschuldet. Ca. 85 % der Gesamtenergiemenge ist über Terminkäufe bereits beschafft und zwar zu einem nur leicht höheren Preis als 2022. Die restliche Menge müssen wir jedoch am Tagesmarkt beschaffen; diese Preise haben sich etwa vervierfacht. Um Preisdifferenzen auffangen zu können, haben wir Fr. 100'000 ins Budget eingestellt. Der Stromhandel schliesst mit einem Ertragsüberschuss von Fr. 34'800.

### **8790 Energie (allgemein)**

Der Beitrag an den Wärmeverbund in Höhe von Fr. 125'000 fällt erst 2023 an (Fr. 25'000 werden 2022 ausbezahlt). Der Kredit für diesen Beitrag wurde an der Versammlung vom 30. November 2021 gesprochen.

Durch die Entnahme aus dem Energieförderfonds ist dieses Projekt kostenneutral.

### **9100 Allgemeine Gemeindesteuern**

Die Steuereinnahmen basieren auf einem Steuerfuss von 63 %. Aufgrund der anhaltenden Bautätigkeit rechnen wir auch 2023 mit einem Einwohnerwachstum, welches uns höhere Steuereinnahmen einbringen wird. Allerdings sind die Steuereinnahmen bei den natürlichen Personen aus früheren Jahren deutlich eingebrochen.

### **9300 Finanz- und Lastenausgleich**

Da der Lastenausgleich (Einwohner/ha) entfällt, reduziert sich der Beitrag aus dem Finanzausgleich um Fr. 60'000.

### **9500 Ertragsanteile**

Aufgrund des regen Liegenschaftenshandels haben wir die Grundstückgewinnsteuern Fr. 50'000 höher budgetiert.

Funktionale Gliederung		Budget 2023		Budget 2022		Rechnung 2021	
		Ausgaben	Einnahmen	Ausgaben	Einnahmen	Ausgaben	Einnahmen
<b>0</b>	<b>ALLGEMEINE VERWALTUNG</b>					<b>60'425.20</b>	
<b>0220</b>	<b>Allgemeine Dienste</b>					<b>60'425.20</b>	
<b>5290.00</b>	<b>Übrige immaterielle Anlagen</b>					<b>60'425.20</b>	
INV00039	Aufarbeitung Papierarchive					60'425.20	
<b>1</b>	<b>ÖFFENTLICHE ORDNUNG UND SICHERHEIT,</b>					<b>33'147.15</b>	
<b>1500</b>	<b>Feuerwehr</b>					<b>33'147.15</b>	
<b>5620.00</b>	<b>Löschwasseranteil an Wasserwerk</b>					<b>33'147.15</b>	
INV00033	Sanierung Berglistrasse 3. Etappe (2022)						
INV00047	Ersatz Wasserleitung Hauptstrasse, 1. Etappe (2021)					33'147.15	
<b>3</b>	<b>KULTUR, SPORT UND FREIZEIT</b>	<b>1'463'000.00</b>	<b>700'000.00</b>				
<b>3411</b>	<b>Freibad</b>	<b>785'000.00</b>	<b>400'000.00</b>				
<b>5030.00</b>	<b>Übrige Tiefbauten</b>	<b>785'000.00</b>					
INV00071	Erweiterung Badiweiher	785'000.00					
<b>5040.00</b>	<b>Hochbauten</b>						
INV00079	Sanierung Badgebäude						
<b>6323.00</b>	<b>Entnahmen aus Vorfinanzierungen</b>		<b>300'000.00</b>				
INV00071	Erweiterung Badiweiher		300'000.00				
<b>6360.00</b>	<b>Investitionsbeiträge von privaten Organisationen ohne Erwerbszweck</b>		<b>100'000.00</b>				
INV00071	Erweiterung Badiweiher		100'000.00				
<b>3414</b>	<b>Sportplatz</b>	<b>678'000.00</b>	<b>300'000.00</b>				
<b>5030.00</b>	<b>Übrige Tiefbauten</b>	<b>678'000.00</b>					
INV00053	Ersatz Kunstrasen Sportplatz (2023)	678'000.00					
<b>6323.00</b>	<b>Entnahmen aus Vorfinanzierungen</b>		<b>200'000.00</b>				
INV00053	Ersatz Kunstrasen Sportplatz (2023)		200'000.00				
<b>6360.00</b>	<b>Investitionsbeiträge von privaten Organisationen ohne Erwerbszweck</b>		<b>100'000.00</b>				
INV00053	Ersatz Kunstrasen Sportplatz (2023)		100'000.00				
<b>6</b>	<b>VERKEHR UND NACHRICHTENÜBERMITTLUNG</b>	<b>384'500.00</b>	<b>279'500.00</b>	<b>418'000.00</b>	<b>11'000.00</b>	<b>91'110.00</b>	<b>2'400.00</b>
<b>6150</b>	<b>Gemeindestrassen</b>	<b>384'500.00</b>	<b>274'500.00</b>	<b>255'000.00</b>		<b>16'827.95</b>	

Funktionale Gliederung		Budget 2023		Budget 2022		Rechnung 2021	
		Ausgaben	Einnahmen	Ausgaben	Einnahmen	Ausgaben	Einnahmen
<b>5010.00</b>	<b>Strassen und Verkehrswege</b>	<b>384'500.00</b>		<b>255'000.00</b>		<b>16'827.95</b>	
INV00004	Erschliessung Berglirain Nord	274'500.00					
INV00033	Sanierung Berglistrasse 3. Etappe (2022)			255'000.00		16'827.95	
INV00034	Dorfstrasse Dettighofen Sanierung Strasse und Leitungen (2023)	110'000.00					
<b>6370.02</b>	<b>Erschliessungsbeiträge/Perimeter von privaten</b>		<b>274'500.00</b>				
INV00004	Erschliessung Berglirain Nord		274'500.00				
<b>6190</b>	<b>Werkhof</b>					<b>74'282.05</b>	
<b>5060.00</b>	<b>Mobilien</b>					<b>74'282.05</b>	
INV00040	Werkhof Umstellung Sole (Winterdienst)					74'282.05	
<b>6210</b>	<b>Öffentliche Verkehrsinfrastruktur</b>			<b>163'000.00</b>			
<b>5030.00</b>	<b>Übrige Tiefbauten</b>			<b>163'000.00</b>			
INV00072	Umrüstung Postautohaltestelle "Bürgi"			163'000.00			
<b>6401</b>	<b>Glasfasernetz</b>		<b>5'000.00</b>		<b>11'000.00</b>		<b>2'400.00</b>
<b>6370.00</b>	<b>Anschlussgebühren von privaten Haushalten</b>		<b>5'000.00</b>		<b>11'000.00</b>		<b>2'400.00</b>
INV00059	Anschlussgebühren Glasfasernetz 2021						2'400.00
INV00073	Anschlussgebühren Glasfasernetz 2022				11'000.00		
INV00082	Anschlussgebühren Glasfasernetz 2023		5'000.00				
<b>7</b>	<b>UMWELTSCHUTZ UND RAUMORDNUNG</b>	<b>287'000.00</b>	<b>160'000.00</b>	<b>355'000.00</b>	<b>208'000.00</b>	<b>416'302.20</b>	<b>107'794.30</b>
<b>7101</b>	<b>Wasserwerk</b>	<b>217'000.00</b>	<b>65'000.00</b>	<b>355'000.00</b>	<b>92'000.00</b>	<b>387'208.80</b>	<b>78'794.30</b>
<b>5030.00</b>	<b>Leitungen Wasserversorgung</b>	<b>165'000.00</b>		<b>300'000.00</b>		<b>387'208.80</b>	
INV00004	Erschliessung Berglirain Nord	45'000.00					
INV00033	Sanierung Berglistrasse 3. Etappe (2022)			300'000.00			
INV00034	Dorfstrasse Dettighofen Sanierung Strasse und Leitungen	120'000.00					
INV00047	Ersatz Wasserleitung Hauptstrasse, 1. Etappe (2021)					387'208.80	
<b>5090.00</b>	<b>Erneuerung Wassersteuerung</b>	<b>52'000.00</b>		<b>55'000.00</b>			
INV00048	Erneuerung Wassersteuerung 2022-2024	52'000.00		55'000.00			
<b>6370.02</b>	<b>Erschliessungsbeiträge/Perimeter von privaten</b>		<b>45'000.00</b>				
INV00004	Erschliessung Berglirain Nord		45'000.00				
<b>6370.04</b>	<b>Anschlussgebühren von privaten Haushalten Wasser</b>		<b>20'000.00</b>		<b>84'000.00</b>		<b>12'500.00</b>
INV00060	Anschlussgebühren Wasserwerk 2021						12'500.00
INV00074	Anschlussgebühren Wasser 2022				84'000.00		
INV00083	Anschlussgebühren Wasser 2023		20'000.00				

Funktionale Gliederung		Budget 2023		Budget 2022		Rechnung 2021	
		Ausgaben	Einnahmen	Ausgaben	Einnahmen	Ausgaben	Einnahmen
<b>6610.00</b>	<b>Subventionsbeiträge Kanton</b>				<b>4'000.00</b>		<b>33'147.15</b>
INV00033	Sanierung Berglistrasse 3. Etappe (2022)				4'000.00		
INV00047	Ersatz Wasserleitung Hauptstrasse, 1. Etappe (2021)						33'147.15
<b>6620.00</b>	<b>Löschwasseranteil von Feuerwehr</b>				<b>4'000.00</b>		<b>33'147.15</b>
INV00033	Sanierung Berglistrasse 3. Etappe (2022)				4'000.00		
INV00047	Ersatz Wasserleitung Hauptstrasse, 1. Etappe (2021)						33'147.15
<b>7201</b>	<b>Abwasserbeseitigung</b>	<b>70'000.00</b>	<b>95'000.00</b>		<b>116'000.00</b>		<b>17'000.00</b>
<b>5030.00</b>	<b>Übrige Tiefbauten</b>	<b>70'000.00</b>					
INV00004	Erschliessung Berglirain Nord	70'000.00					
<b>6370.00</b>	<b>Anschlussgebühren von privaten Haushalten</b>		<b>25'000.00</b>		<b>116'000.00</b>		<b>17'000.00</b>
INV00061	Anschlussgebühren Abwasserbeseitigung 2021						17'000.00
INV00075	Anschlussgebühren Abwasserbeseitigung 2022				116'000.00		
INV00084	Anschlussgebühren Abwasserbeseitigung 2023		25'000.00				
<b>6370.02</b>	<b>Erschliessungsbeiträge/Perimeter von privaten</b>		<b>70'000.00</b>				
INV00004	Erschliessung Berglirain Nord		70'000.00				
<b>7301</b>	<b>Abfallwirtschaft</b>					<b>29'093.40</b>	<b>12'000.00</b>
<b>5030.00</b>	<b>Übrige Tiefbauten</b>					<b>12'701.40</b>	
INV00020	Umstellung Unterflurcontainer					12'701.40	
<b>5060.00</b>	<b>Mobilien</b>					<b>16'392.00</b>	
INV00020	Umstellung Unterflurcontainer					16'392.00	
<b>6340.00</b>	<b>Investitionsbeiträge von öffentlichen Unternehmungen</b>						<b>12'000.00</b>
INV00020	Umstellung Unterflurcontainer						12'000.00
<b>8</b>	<b>VOLKSWIRTSCHAFT</b>	<b>360'000.00</b>	<b>105'000.00</b>	<b>318'000.00</b>	<b>151'000.00</b>	<b>179'143.19</b>	<b>31'859.95</b>
<b>8711</b>	<b>Elektrizitätswerk - Netz</b>	<b>285'000.00</b>	<b>90'000.00</b>	<b>318'000.00</b>	<b>151'000.00</b>	<b>179'143.19</b>	<b>12'500.00</b>
<b>5030.00</b>	<b>Übrige Tiefbauten</b>	<b>120'000.00</b>		<b>268'000.00</b>		<b>23'975.54</b>	
INV00004	Erschliessung Berglirain Nord	65'000.00					
INV00033	Sanierung Berglistrasse 3. Etappe (2022)			155'000.00		1'103.60	
INV00034	Dorfstrasse Dettighofen Sanierung Strasse und Leitungen	55'000.00					
INV00043	Ersatz Relais TS Käserei (2021)					19'778.51	
INV00069	Steckbornstrasse Parz. 508-510 Erschliessung			113'000.00		3'093.43	

Funktionale Gliederung	Budget 2023		Budget 2022		Rechnung 2021	
	Ausgaben	Einnahmen	Ausgaben	Einnahmen	Ausgaben	Einnahmen
<b>5040.00 Hochbauten</b>	<b>165'000.00</b>		<b>50'000.00</b>		<b>155'167.65</b>	
INV00044 Sanierung TS Schweikhof (2022)			50'000.00		31'514.22	
INV00049 Ersatz Mittelspannungs-Schaltanlage, TS Rietwiesstrasse					48'911.15	
INV00050 Ersatz Mittelspannungs-Schaltanlage, TS Steckbornstrasse					74'742.28	
INV00087 Ersatz TS Chruchenberg	165'000.00					
<b>6370.00 Anschlussgebühren von privaten Haushalten (NE7)</b>		<b>16'000.00</b>		<b>52'500.00</b>		<b>8'750.00</b>
INV00062 Anschlussgebühren Elektrizitätswerk 2021						8'750.00
INV00076 Anschlussgebühren Elektrizitätswerk 2022				52'500.00		
INV00085 Anschlussgebühren Elektrizitätswerk 2023		16'000.00				
<b>6370.01 Anschlussgebühren von privaten Haushalten (NE5)</b>		<b>9'000.00</b>		<b>22'500.00</b>		<b>3'750.00</b>
INV00062 Anschlussgebühren Elektrizitätswerk 2021						3'750.00
INV00076 Anschlussgebühren Elektrizitätswerk 2022				22'500.00		
INV00085 Anschlussgebühren Elektrizitätswerk 2023		9'000.00				
<b>6370.02 Erschliessungsbeiträge/Perimeter von privaten Haushalten (NE7)</b>		<b>45'500.00</b>		<b>76'000.00</b>		
INV00004 Erschliessung Berglirain Nord		45'500.00				
INV00069 Steckbornstrasse Parz. 508-510 Erschliessung				76'000.00		
<b>6370.03 Erschliessungsbeiträge/Perimeter von privaten Haushalten (NE5)</b>		<b>19'500.00</b>				
INV00004 Erschliessung Berglirain Nord		19'500.00				
<b>8716 Gemeinschafts-Solarstromanlagen</b>	<b>75'000.00</b>	<b>15'000.00</b>				<b>19'359.95</b>
<b>5040.00 Hochbauten</b>	<b>75'000.00</b>					
INV00086 Gemeinschafts-Solarstromanlage (Werkhof) 2. Etappe	75'000.00					
<b>6310.00 Investitionsbeiträge von Kantonen und Konkordaten</b>		<b>15'000.00</b>				
INV00086 Gemeinschafts-Solarstromanlage (Werkhof) 2. Etappe		15'000.00				
<b>6600.00 Rückzahlung von Investitionsbeiträgen an den Bund</b>						<b>19'359.95</b>
INV00045 Gemeinschafts-Solarstromanlage (Werkhof)						19'359.95
	<b>2'494'500.00</b>	<b>1'244'500.00</b>	<b>1'091'000.00</b>	<b>370'000.00</b>	<b>780'127.74</b>	<b>142'054.25</b>
<b>Nettoinvestition</b>		<b>1'250'000.00</b>		<b>721'000.00</b>		<b>638'073.49</b>
<b>Gesamttotal</b>	<b>2'494'500.00</b>	<b>2'494'500.00</b>	<b>1'091'000.00</b>	<b>1'091'000.00</b>	<b>780'127.74</b>	<b>780'127.74</b>



ERFOLGSRECHNUNG		Budget 2023	Finanzplan 2024	Finanzplan 2025	Finanzplan 2026
<b>0</b>	<b>ALLGEMEINE VERWALTUNG</b>	<b>890'400</b>	<b>811'500</b>	<b>817'900</b>	<b>822'850</b>
0110	Legislative	44'700	43'850	44'000	44'150
0120	Exekutive	157'550	150'800	152'200	153'250
0220	Allgemeine Dienste	322'000	319'600	323'050	325'700
0222	Bauverwaltung	151'750	132'750	134'100	135'100
0290	Verwaltungsliegenschaften	-1'000	-1'000	-1'000	-1'000
0291	Gemeindehaus	133'950	84'050	84'100	84'200
0292	Mehrzweckhalle	63'850	63'850	63'850	63'850
0293	Gemeindesaal (Trotte)	17'600	17'600	17'600	17'600
<b>1</b>	<b>ÖFFENTLICHE ORDNUNG UND SICHERHEIT, VERTEIDIGUNG</b>	<b>226'160</b>	<b>226'900</b>	<b>220'350</b>	<b>221'100</b>
1401	Einwohnerkontrolle	113'900	114'650	115'600	116'350
1403	Schlichtungsbehörde in Mietsachen	3'000	3'000	3'000	3'000
1405	Grundbuch, Mass und Gewicht	9'850	9'850	9'850	9'850
1408	Regionale Berufsbeistandschaft	72'000	72'000	72'000	72'000
1500	Feuerwehr				
1610	Militärische Verteidigung	450	450	450	450
1616	Regionale Schiessanlage	8'700	8'700	1'200	1'200
1620	Zivilschutz	16'500	16'500	16'500	16'500
1621	Ziviler Gemeindeführungsstab	1'760	1'750	1'750	1'750
<b>3</b>	<b>KULTUR, SPORT UND FREIZEIT</b>	<b>300'050</b>	<b>248'900</b>	<b>199'150</b>	<b>199'350</b>
3120	Denkmalpflege und Heimatschutz	110'000	50'000	0	0
3210	Bibliotheken	19'600	19'600	19'600	19'600
3290	Kultur	21'650	21'650	21'650	21'650
3320	Massenmedien	32'500	32'500	32'500	32'500
3410	Sport	1'500	1'500	1'500	1'500
3411	Freibad	-1'600	7'050	7'050	7'050
3414	Sportplatz	104'700	104'900	105'150	105'350

ERFOLGSRECHNUNG		Budget 2023	Finanzplan 2024	Finanzplan 2025	Finanzplan 2026
3420	Schulanlage Dettighofen	6'000	6'000	6'000	6'000
3421	Grünanlagen	5'700	5'700	5'700	5'700
<b>4</b>	<b>GESUNDHEIT</b>	<b>389'500</b>	<b>361'500</b>	<b>361'500</b>	<b>361'500</b>
4120	Kranken-, Alters- und Pflegeheime	247'500	249'500	249'500	249'500
4210	Ambulante Krankenpflege (Spitex)	141'000	111'000	111'000	111'000
4320	Prävention und Beratung	1'000	1'000	1'000	1'000
<b>5</b>	<b>SOZIALE SICHERHEIT</b>	<b>705'000</b>	<b>706'250</b>	<b>707'850</b>	<b>709'150</b>
5120	Prämienverbilligungen und Krankenkassenausstände	260'800	260'800	260'800	260'800
5310	Alters- und Hinterlassenenversicherung AHV	50	100	150	200
5340	Wohnen im Alter (ohne Pflege)	10'000	10'000	10'000	10'000
5350	Leistungen an das Alter	9'250	9'300	9'350	9'400
5430	Alimentenbevorschussung und -inkasso	23'500	23'500	23'500	23'500
5440	Jugendschutz	11'000	11'000	11'000	11'000
5450	Leistungen an Familien (allgemein)	33'000	33'000	33'000	33'000
5451	Familienergänzende Kinderbetreuung	23'250	23'400	23'550	23'700
5720	Gesetzliche wirtschaftliche Hilfe	230'000	230'000	230'000	230'000
5721	Freiwillige wirtschaftliche Hilfe				
5730	Asylwesen	16'000	16'000	16'000	16'000
5732	Asylwesen Schutzstatus S	18'500	18'500	18'500	18'500
5790	Soziale Dienste	69'650	70'650	72'000	73'050
<b>6</b>	<b>VERKEHR UND NACHRICHTENÜBERMITTLUNG</b>	<b>465'150</b>	<b>496'000</b>	<b>497'200</b>	<b>497'900</b>
6130	Kantonsstrassen	2'750	2'750	2'750	2'750
6150	Gemeindestrassen	273'250	304'100	305'350	306'100
6190	Werkhof	28'700	28'700	28'650	28'600
6210	Öffentliche Verkehrsinfrastruktur	29'150	29'150	29'150	29'150
6220	Regional- und Agglomerationsverkehr	127'000	127'000	127'000	127'000
6290	Öffentlicher Verkehr	4'300	4'300	4'300	4'300
6401	Glasfasernetz				

ERFOLGSRECHNUNG		Budget 2023	Finanzplan 2024	Finanzplan 2025	Finanzplan 2026
<b>7</b>	<b>UMWELTSCHUTZ UND RAUMORDNUNG</b>	<b>130'950</b>	<b>123'950</b>	<b>123'950</b>	<b>123'850</b>
7100	Wasserversorgung (Brunnen)	11'600	11'600	11'600	11'550
7101	Wasserwerk				
7201	Abwasserbeseitigung				
7300	Abfallwirtschaft (RTS)	1'400	1'400	1'400	1'400
7301	Abfallwirtschaft				
7410	Gewässerverbauungen	50'000	50'000	50'000	50'000
7500	Arten- und Landschaftsschutz	1'500	1'500	1'500	1'500
7710	Friedhof und Bestattung	31'150	31'150	31'150	31'150
7790	Umweltschutz	7'750	750	750	750
7900	Raumordnung	14'050	14'050	14'050	14'000
7909	Regionale Planungsgruppen	13'500	13'500	13'500	13'500
<b>8</b>	<b>VOLKSWIRTSCHAFT</b>	<b>-71'950</b>	<b>-71'950</b>	<b>-71'900</b>	<b>-71'900</b>
8120	Landwirtschaftliche Strukturverbesserungen	200	200	200	200
8140	Landwirtschaftliche Produktionsverbesserungen Pflanzen	5'500	5'500	5'550	5'550
8209	Gemeinwirtschaftliche Forstleistungen	7'050	7'050	7'050	7'050
8300	Jagd und Fischerei	-400	-400	-400	-400
8400	Tourismus	2'200	2'200	2'200	2'200
8600	Banken	-40'000	-40'000	-40'000	-40'000
8710	Elektrizität (allgemein)	-48'000	-48'000	-48'000	-48'000
8711	Elektrizitätswerk - Netz				
8712	Elektrizitätswerk - Stromhandel				
8716	Gemeinschafts-Solarstromanlagen				
8790	Energie (allgemein)	1'500	1'500	1'500	1'500

ERFOLGSRECHNUNG		Budget 2023	Finanzplan 2024	Finanzplan 2025	Finanzplan 2026
<b>9</b>	<b>FINANZEN UND STEUERN</b>	<b>-2'729'450</b>	<b>-2'773'350</b>	<b>-2'792'900</b>	<b>-2'812'400</b>
9100	Allgemeine Gemeindesteuern	-2'355'000	-2'398'900	-2'418'450	-2'437'950
9101	Sondersteuern				
9300	Finanz- und Lastenausgleich	-140'000	-140'000	-140'000	-140'000
9500	Ertragsanteile	-241'600	-241'600	-241'600	-241'600
9610	Zinsen	8'850	8'850	8'850	8'850
9630	Liegenschaften des Finanzvermögens	-1'400	-1'400	-1'400	-1'400
9710	Rückverteilungen aus CO2-Abgabe	-300	-300	-300	-300
<b>Gesamtergebnis Erfolgsrechnung (- Gewinn / + Verlust)</b>		<b>305'810</b>	<b>129'700</b>	<b>63'100</b>	<b>51'400</b>

Indikatoren zur Berechnung Finanzplan	2023	2024	2025	2026
Bevölkerung (Dynamischer Basiswert)	2'240	2'270	2'270	2'270
Personalaufwand (Kumulierter Index)	1%	0.75%	1%	0.75%
Steuereinheiten (Dynamischer Basiswert)	2'345'000	2'400'000	2'420'000	2'440'000
Standard-Teuerung (Kumulierter Index)	2%	1.50%	1%	0.50%

Der Finanzplan, welcher jährlich nachgeführt wird, ist ein wichtiges Führungsinstrument des Gemeinderates. Gemäss § 11 der Verordnung des Regierungsrates über das Rechnungswesen der Gemeinden vom 23. April 2013 ist der Finanzplan den Stimmberechtigten zur Kenntnis zu bringen.

Der Finanzplan dient lediglich zur Information und ist **von der Gemeindeversammlung nicht zu genehmigen**.

INVESTITIONSPLAN		Budget 2023	Plan 2024	Plan 2025	Plan 2026
<b>1</b>	<b>ÖFFENTLICHE ORDNUNG UND SICHERHEIT, VERTEIDIGUNG</b>		190'000		
<b>1616</b>	<b>Regionale Schiessanlage</b>		190'000		
<b>5040.00</b>	<b>Hochbauten</b>		390'000		
INV00077	Altlastensanierung Kugelfang		390'000		
<b>6323.00</b>	<b>Entnahmen aus Vorfinanzierungen</b>		-200'000		
INV00077	Altlastensanierung Kugelfang		-200'000		
<b>3</b>	<b>KULTUR, SPORT UND FREIZEIT</b>	763'000		450'000	
<b>3411</b>	<b>Freibad</b>	385'000		450'000	
<b>5030.00</b>	<b>Übrige Tiefbauten</b>	785'000			
INV00071	Aufwertung Badiweiher	785'000			
<b>5040.00</b>	<b>Hochbauten</b>			450'000	
INV00079	Sanierung Badigebäude			450'000	
<b>6323.00</b>	<b>Entnahmen aus Vorfinanzierungen</b>	-300'000			
INV00071	Aufwertung Badiweiher	-300'000			
<b>6360.00</b>	<b>Investitionsbeiträge von privaten Organisationen</b>	-100'000			
INV00071	Aufwertung Badiweiher	-100'000			
<b>3414</b>	<b>Sportplatz</b>	378'000			
<b>5030.00</b>	<b>Übrige Tiefbauten</b>	678'000			
INV00053	Ersatz Kunstrasen Sportplatz (2023)	678'000			
<b>6323.00</b>	<b>Entnahmen aus Vorfinanzierungen</b>	-200'000			
INV00053	Ersatz Kunstrasen Sportplatz (2023)	-200'000			
<b>6360.00</b>	<b>Investitionsbeiträge von privaten Organisationen</b>	-100'000			
INV00053	Ersatz Kunstrasen Sportplatz (2023)	-100'000			

INVESTITIONSPLAN		Budget 2023	Plan 2024	Plan 2025	Plan 2026
<b>6</b>	<b>VERKEHR UND NACHRICHTENÜBERMITTLUNG</b>	<b>105'000</b>	<b>-5'000</b>	<b>-5'000</b>	<b>-5'000</b>
<b>6150</b>	<b>Gemeindestrassen</b>	<b>110'000</b>			
<b>5010.00</b>	<b>Strassen und Verkehrswege</b>	<b>384'500</b>			
INV00004	Erschliessung Berglirain Nord	274'500			
INV00034	Sanierung Dorfstrasse Dettighofen	110'000			
<b>6370.02</b>	<b>Erschliessungsbeiträge/Perimeter von privaten Haushalten</b>	<b>-274'500</b>			
INV00004	Erschliessung Berglirain Nord	-274'500			
<b>6401</b>	<b>Glasfasernetz</b>	<b>-5'000</b>	<b>-5'000</b>	<b>-5'000</b>	<b>-5'000</b>
<b>6370.00</b>	<b>Anschlussgebühren von privaten Haushalten</b>	<b>-5'000</b>	<b>-5'000</b>	<b>-5'000</b>	<b>-5'000</b>
INV00073	Anschlussgebühren Glasfasernetz	-5'000	-5'000	-5'000	-5'000
<b>7</b>	<b>UMWELTSCHUTZ UND RAUMORDNUNG</b>	<b>127'000</b>	<b>255'000</b>	<b>505'000</b>	<b>195'000</b>
<b>7101</b>	<b>Wasserwerk</b>	<b>152'000</b>	<b>280'000</b>	<b>530'000</b>	<b>220'000</b>
<b>5030.00</b>	<b>Leitungen Wasserversorgung</b>	<b>165'000</b>	<b>300'000</b>	<b>300'000</b>	<b>240'000</b>
INV00004	Erschliessung Berglirain Nord	45'000			
INV00034	Sanierung Dorfstrasse Dettighofen Strasse und Leitungen	120'000			
INV00046	Ersatz Wasserleitung/EW Hauptstrasse, 2. Etappe (2025-2026)		300'000	300'000	
INV00092	Sanierung Wasserleitung Dettighofen Ost (2026)				240'000
<b>5040.00</b>	<b>Hochbauten</b>			<b>250'000</b>	
INV00078	Sanierung Reservoir Hohrain			250'000	
<b>5090.00</b>	<b>Erneuerung Wassersteuerung</b>	<b>52'000</b>			
INV00048	Erneuerung Wassersteuerung 2022-2024	52'000			
<b>6370.02</b>	<b>Erschliessungsbeiträge/Perimeter von privaten Haushalten</b>	<b>-45'000</b>			
INV00004	Erschliessung Berglirain Nord	-45'000			

INVESTITIONSPLAN		Budget 2023	Plan 2024	Plan 2025	Plan 2026
<b>6370.04</b>	<b>Anschlussgebühren von privaten Haushalten Wasser</b>	<b>-20'000</b>	<b>-20'000</b>	<b>-20'000</b>	<b>-20'000</b>
INV00083	Anschlussgebühren Wasser 2023	-20'000			
INV00089	Anschlussgebühren Wasser 2024		-20'000		
INV00095	Anschlussgebühren Wasser 2025			-20'000	
INV00099	Anschlussgebühren Wasser 2026				-20'000
<b>7201</b>	<b>Abwasserbeseitigung</b>	<b>-25'000</b>	<b>-25'000</b>	<b>-25'000</b>	<b>-25'000</b>
<b>5030.00</b>	<b>Leitungen Abwasserbeseitigung</b>	<b>70'000</b>	<b>-25'000</b>	<b>-25'000</b>	<b>-25'000</b>
INV00004	Erschliessung Berglirain Nord	70'000			
<b>6370.00</b>	<b>Anschlussgebühren von privaten Haushalten</b>	<b>-25'000</b>	<b>-25'000</b>	<b>-25'000</b>	<b>-25'000</b>
INV00075	Anschlussgebühren Abwasserbeseitigung 2023	-25'000			
INV00075	Anschlussgebühren Abwasserbeseitigung 2024		-25'000		
INV00075	Anschlussgebühren Abwasserbeseitigung 2025			-25'000	
INV00075	Anschlussgebühren Abwasserbeseitigung 2026				-25'000
<b>6370.02</b>	<b>Erschliessungsbeiträge/Perimeter von privaten Haushalten</b>	<b>-70'000</b>			
INV00004	Erschliessung Berglirain Nord	-70'000			
<b>8</b>	<b>VOLKSWIRTSCHAFT</b>	<b>255'000</b>	<b>315'000</b>	<b>215'000</b>	<b>105'000</b>
<b>8711</b>	<b>Elektrizitätswerk - Netz</b>	<b>255'000</b>	<b>315'000</b>	<b>215'000</b>	<b>105'000</b>
<b>5030.00</b>	<b>Übrige Tiefbauten</b>	<b>120'000</b>	<b>110'000</b>	<b>110'000</b>	
INV00004	Erschliessung Berglirain Nord	65'000			
INV00034	Sanierung Dorfstrasse Dettighofen Strasse und Leitungen	55'000			
INV00046	Ersatz Wasserleitung/EW Hauptstr., 2. Etappe		110'000	110'000	
<b>5040.00</b>	<b>Hochbauten</b>	<b>165'000</b>			
INV00087	Ersatz TS Chruchenberg	165'000			
<b>5060.00</b>	<b>Mobilien (EDV)</b>		<b>230'000</b>	<b>130'000</b>	<b>130'000</b>
INV00038	Planung Umstellung EDV auf Marktöffnung/Smart Meter (2023)		100'000		
INV00055	Umstellung Smart Meter 250 Zähler (2024)		130'000		

INVESTITIONSPLAN		Budget 2023	Plan 2024	Plan 2025	Plan 2026
INV00056	Umstellung Smart Meter 250 Zähler (2025)			130'000	
INV00057	Umstellung Smart Meter 250 Zähler (2026)				130'000
<b>6370.00</b>	<b>Anschlussgebühren von privaten Haushalten (NE7)</b>	<b>-16'000</b>	<b>-16'000</b>	<b>-16'000</b>	<b>-16'000</b>
INV00085	Anschlussgebühren Elektrizitätswerk 2023	-16'000			
INV00091	Anschlussgebühren Elektrizitätswerk 2024		-16'000		
INV00097	Anschlussgebühren Elektrizitätswerk 2025			-16'000	
INV00101	Anschlussgebühren Elektrizitätswerk 2026				-16'000
<b>6370.01</b>	<b>Anschlussgebühren von privaten Haushalten (NE5)</b>	<b>-9'000</b>	<b>-9'000</b>	<b>-9'000</b>	<b>-9'000</b>
INV00095	Anschlussgebühren Elektrizitätswerk 2023	-9'000			
INV00091	Anschlussgebühren Elektrizitätswerk 2024		-9'000		
INV00097	Anschlussgebühren Elektrizitätswerk 2025			-9'000	
INV00101	Anschlussgebühren Elektrizitätswerk 2026				-9'000
<b>6370.02</b>	<b>Erschliessungsbeiträge/Perimeter von privaten Haushalten (NE7)</b>	<b>-45'500</b>			
INV00004	Erschliessung Berglirain Nord	-45'500			
<b>6370.03</b>	<b>Erschliessungsbeiträge/Perimeter von privaten Haushalten (NE5)</b>	<b>-19'500</b>			
INV00004	Erschliessung Berglirain Nord	-19'500			
<b>8716</b>	<b>Gemeinschafts-Solarstromanlage</b>	<b>60'000</b>			
<b>5040.00</b>	<b>Hochbauten</b>	<b>75'000</b>			
INV00086	Gemeinschafts-Solarstromanlage (Werkhof) 2. Etappe	75'000			
<b>6310.00</b>	<b>Investitionsbeiträge von Kantonen und Konkordaten</b>	<b>-15'000</b>			
INV00086	Gemeinschafts-Solarstromanlage (Werkhof) 2. Etappe	-15'000			
<b>Nettoinvestitionen</b>		<b>1250'000</b>	<b>755'000</b>	<b>1165'000</b>	<b>295'000</b>